



**AURORA**  
gaming

PL

## AURORA GP5 BEZPRZEWODOWY KONTROLER DO GIER

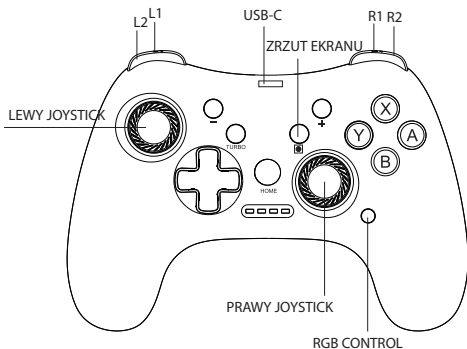


### WPROWADZENIE

Gamepad Aurora GP5 to bezprzewodowy kontroler do gier, który można używać na konsolach Nintendo Switch oraz urządzeniach z systemem Android, iOS oraz na komputerze z systemem Windows.

### SPECYFIKACJA

- Kompatybilny z Nintendo Switch/OLED/Lite, Android, iOS
- Możliwość połączenia z Windows PC (tylko połączenie przewodowe)
- Interface: BT 5.0 Dual Mode
- Częstotliwość radiowa 2.402 - 2.480 GHz
- Neonowe podświetlenie RGB
- Wibracje
- Akumulator Li-Ion 800 mA
- Ładowanie 1,5 h
- Czas działania: 6 – 10h
- Waga 210 g



## 2. WŁĄCZANIE

Aby włączyć gamepad należy przytrzymać przycisk HOME przez ok 1 sekundę. Jeśli żadne, wcześniej sparowane, urządzenie nie będzie dostępne pad wyłączy się po upływie 10 sek. Jeśli wcześniej sparowane urządzenie jest dostępne zostanie ono połączony.

## 3. ŁĄCZENIE Z WYBRANYM SYSTEMEM

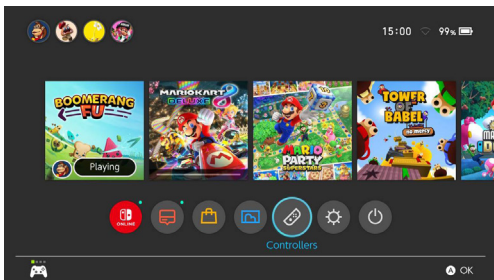
Aby wejść w tryb parowania należy uruchomić gamepad trzymając odpowiednią kombinację przycisków do momentu aż odpowiednie diody zaczną szybko migać. Patrz tabela poniżej.

Tryb:	Switch	Android	Apple (MFI)	PC	
				X-Input	D-Input
Łączenie:	Y+Home	X+Home	A+Home	Połączenie kablowe	
LED	LED1	LED1+LED4	LED1+2+3	LED1,2,3	LED1+LED4
Ponowne łączenie:	Home	Home	Home		

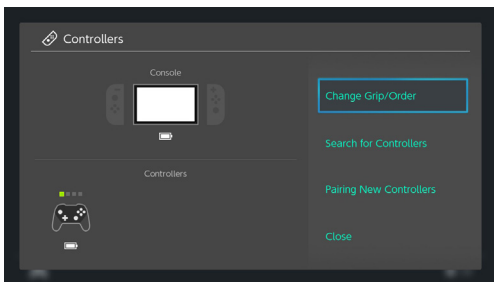
### 3.1 Praca z konsolą Nintendo Switch

Uruchom konsolę i sparuj kontroler iBOX

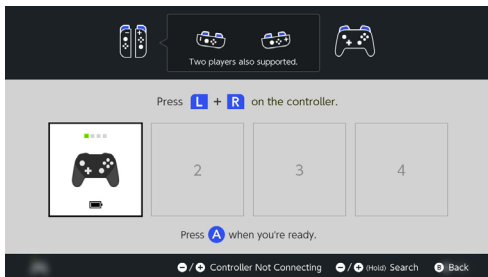
1) Wybierz opcję Controllers



2) Następnie wybierz Change Grip/Order



3) Naciśnij jednocześnie przyciski Y oraz HOME na kontrolerze. Dioda LED1 zacznie migać. Po ok 5-7 sekundach kontroler zostanie sparowany z konsolą.



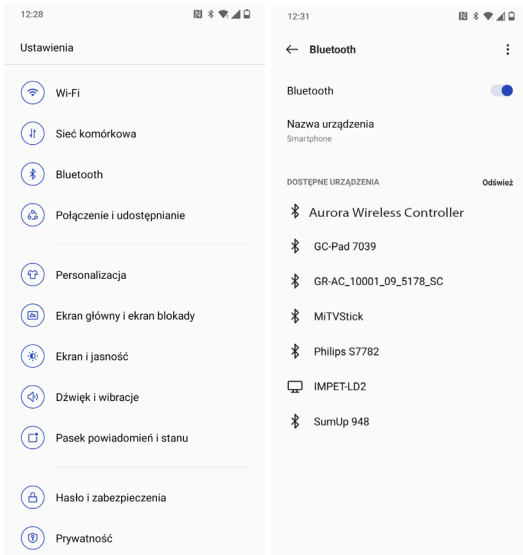
Po sparowaniu kontrolera z konsolą przy kolejnym uruchomieniu wystarczy włączyć gamepada przyciskiem HOME.

### 3.2 PRACA Z URZĄDZENIAMI ANDROID

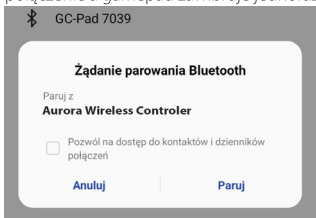
Wciśnij przyciski X oraz HOME i przytrzymaj przez ok 1 sekundę do momentu gdy zaczną migać wskaźniki LED1 i LED4.

W systemie Android uruchom łączność Bluetooth:

Wejdź w Ustawienia a potem Bluetooth. Jeśli system Android nie skanuje automatycznie w poszukiwaniu dostępnych urządzeń wybierz polecenie Wyszukaj.



Następnie znajdź nazwę urządzenia „Aurora Wireless Controller” w dostępnych urządzeniach, wciśnij funkcję Paruj. Po kilku chwilach nastąpi połączenie a gamepad zawibruje jednorazowo.



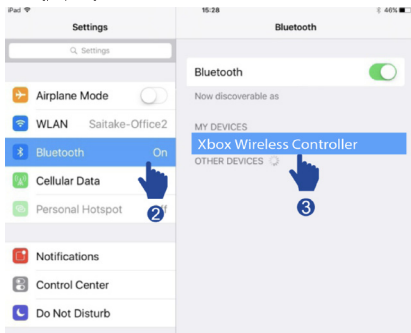
Po sparowaniu kontrolera z urządzeniem z systemem Android przy kolejnym uruchomieniu wystarczy włączyć gamepada przyciskiem HOME.

### 3.3 PRACA W SYSTEMIE IOS

Wciśnij jednocześnie przyciski A oraz HOME do momentu gdy zapalą się diody LED1,2,3.

Otwórz interfejs ustawień w systemie iOS, otwórz Bluetooth.

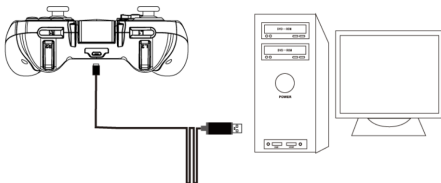
Skanuj urządzenie oraz znajdź nazwę urządzenia Xbox Wireless Controller, wciśnij funkcję „sparowania” w urządzeniu, a po kilku sekundach nastąpi połączenie.



Po sparowaniu kontrolera z urządzeniem z systemem iOS przy kolejnym uruchomieniu wystarczy włączyć gamepada przyciskiem HOME.

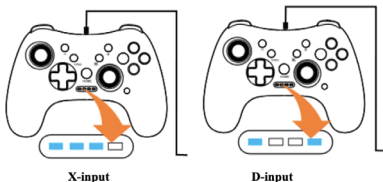
### 3.4 PRACA W SYSTEMIE PC WINDOWS

Połącz kabel USB do portu USB-C w gamepadzie oraz do złącza USB w komputerze. Uruchomienie nastąpi automatycznie po wykryciu urządzenia przez system Windows.



### A) PRZEŁĄCZANIE TRYBU X-INPUT/D-INPUT

Wciśnij i przytrzymaj przycisk HOME aby zmienić tryb. Przycisk należy przytrzymać do momentu zaświecenia się odpowiedniej informacji na diodach.



### 4. KALIBRACJA (DOTYCZY NINTENDO SWITCH)

W przypadku gdy w trakcie gry nastąpią problemy ze zmianami perspektywy obrazu, nagłymi zmianami położenia kamery czy niekontrolowanymi ruchami obrazu należy skalibrować czujniki ruchu gamepada wykonując poniższe kroki:

1. Wyłączony gamepad połóż na płaskiej i stabilnej powierzchni.
2. Naciśnij trzy przyciski jednocześnie -, B, HOME. Kontrolki LED zaczną migać na zmianę parami LED1,LED2 / LED3, LED4
3. Naciśnij przycisk + a diody zaczną migać na zmianę od lewej do prawej i z powrotem.
4. Po chwili diody zgasną. Kalibracja została zakończona.

**UWAGA.** W niektórych sytuacjach należy przeprowadzić także kalibrację w systemie operacyjnym konsoli Nintendo Switch® (system Settings – Controller – Calibrate Control Sticks).

## 5. USTAWIENIE POZIOMU WIBRACJI (DOTYCZY NINTENDO SWITCH)

Dostępne są 4 poziomy natężenia wibracji (brak, słabe, średnie, mocne). Aby zmienić poziom należy wykonać poniższe kroki:

1. Upewnij się, że kontroler jest sparowany z konsolą Switch.
2. Naciśnij jednocześnie 4 przyciski (**R1, R2, L1, L2**). Przytrzymaj je do momentu zmiany ustawienia sygnalizowanej wibracją.
3. Gamepad zawibruje sygnalizując zmianę ustawienia, a dioda LED będzie wskazywać wybraną moc wibracji. Diody LED pokazują poziom wibracji tylko przez chwilę po czym wracają do sygnalizacji połączenia z konsolą Switch (świeci się LED1).
4. Aby dokonać kolejnej zmiany należy powtarzać krok 2.

**UWAGA.** W przypadku gdy wybierzemy ustawienie „bez wibracji” gamepad zasygnalizuje zmianę wyłącznie zaświeceniem się LED4, bez wibracji.



## 6. FUNKCJE TURBO/AUTO

Funkcje Turbo (przyspieszanie) oraz Auto (automatyczne powtarzanie wciśnięcia) wykorzystywane w grach mogą być przypisane dla przycisków funkcyjnych **A, B, X, Y, L1, L2, R1, R2**.

### Włączenie funkcji

1. Należy wcisnąć jednocześnie przycisk **TURBO** i wybrany przycisk funkcyjny aby włączyć funkcję **TURBO**.



2. Ponowne wciśnięcie przycisku TURBO i wybranego przycisku funkcyjnego włącza funkcję Auto.

(Aby uruchomić funkcję Turbo i Auto dla innego przycisku funkcyjnego powtórz powyższe kroki).

3. Powtórz wciśnięcie wybranej kombinacji aby wyłączyć funkcję Auto

### **Dostosowanie prędkości Turbo**

1. Naciśnij przycisk **TURBO** oraz wybrany klawisz kierunkowy (góra/dół).

2. Przycisk **TURBO** oraz góra powoduje zwiększenie przyspieszenia.

Przycisk **TURBO** oraz dół powoduje zmniejsza wartość przyspieszenia.

### **Wyłączenie opcji Turbo/Auto**

Przytrzymaj przycisk **TURBO** przez ok 5 sekund. Gamepad zawibruje a cztery diody LED1,2,3,4 zamigają co zasygnalizuje wyłączenie opcji Turbo/Auto.

## **7. HIBERNACJA**

W przypadku bezczynności, po 5 minutach gamepad przejdzie w tryb hibernacji.

Wciśnij krótko przycisk **HOME** aby przywrócić aktywność pada oraz połączyć z ostatnio sparowanym urządzeniem.

**UWAGA.** Funkcja Bluetooth w urządzeniu podłączanym musi być aktywna.

## **8. WYŁĄCZENIE ZASILANIA**

Wciśnij przycisk **HOME** i przytrzymaj przez 3-5 sekund. Wszystkie wskaźniki zgasną a gamepad zostanie wyłączony.

## **9. ŁADOWANIE**

Podłącz gamepad do stacji dokującej konsoli Switch lub do ładowarki uniwersalnej USB za pomocą kabla USB-C. Ładowanie będzie sygnalizowane miganiem LED4. Po pełnym naładowaniu akumulatora dioda LED4 będzie świecić stałym światłem.



### **Instrukcja dotycząca ochrony środowiska**

Uwaga : To urządzenie jest oznaczone zgodnie z Dyrektywą Europejską 2002/96/WE oraz polską Ustawą o zużytych sprzęcie elektrycznym i elektronicznym symbolem przekreślonego kontenera na odpady.

Takie oznakowanie informuje, że sprzęt ten, po okresie jego użytkowania nie może być umieszczany łącznie z innymi odpadami pochodzącymi z gospodarstw domowych.

Uwaga: tego sprzętu nie wyrzucać do odpadów komunalnych !!! Wyrób należy utylizować poprzez selektywną zbiórkę w punktach do tego przygotowanych.

Właściwe postępowanie ze zużytym sprzętem elektrycznym i elektronicznym przyczynia się do uniknięcia szkodliwych dla zdrowia ludzi i środowiska naturalnego konsekwencji wynikających z obecności składników niebezpiecznych oraz nie właściwego składowania i przetwarzania takiego sprzętu.

**DEKLARACJA ZGODNOŚCI UE (nr IGP5/2023/CE/1)**

Produkt: Gamepad Aurora GP5 (nr modelu IGP5)

Producent:

Impet Computers Sp. z o.o.

ul. Marywilska 34

03-228 Warszawa

Polska

Niniejsza deklaracja zgodności wydana zostaje na wyłączną odpowiedzialność producenta. Wymieniony powyżej przedmiot niniejszej deklaracji jest zgodny z Dyrektywą w sprawie urządzeń radiowych 2014/53/UE. Zastosowano następujące standardy:

Article 3.1 a	Health	EN 50663:2017 EN 62368-1:2014+A11:2017
Article 3.1 b	EMC	EN 301 489-1 V2.2.3:2019 EN 301 489-17 V3.2.4:2020
Article 3.2	Radio	EN 300 328 V2.2.2:2019

Podpisano w imieniu:

Łukasz Domżański (Product manager)

Warszawa, 14.11.2023

**DEKLARACJA ZGODNOŚCI UE (nr IGP5/2023/R/1)**

Producent:

Impet Computers Sp. z o.o.

ul. Marywilska 34

03-228 Warszawa

Polska

Niniejsza deklaracja zgodności wydana zostaje na wyłączną odpowiedzialność producenta.

Produkt: Gamepad Aurora GP5 (nr modelu IGP5).

Opisany powyżej przedmiot deklaracji jest zgodny z dyrektywą Parlamentu Europejskiego i Rady 2011/65/UE z dnia 8 czerwca 2011 r. w sprawie ograniczenia stosowania niektórych niebezpiecznych substancji w sprzęcie elektrycznym i elektronicznym.

Podpisano w imieniu:

Łukasz Domżański (Product manager)

Warszawa, 14.11.2023



EN



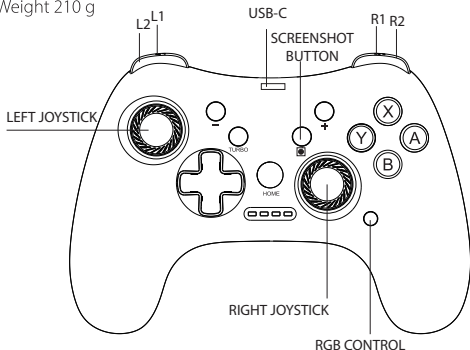
## AURORA GP5 WIRELESS GAMEPAD

### INTRODUCTION

The Aurora GP5 Gamepad is a wireless game controller that can be used on Nintendo Switch consoles, Android, iOS devices and Windows computers.

### 1. SPECIFICATION

- Compatible with Nintendo Switch/OLED/Lite, Android, iOS
- Possibility to connect with Windows PC (wired connection only)
- Interface: BT 5.0 Dual Mode
- Radio Frequency: 2.402 - 2.480 GHz
- Neon RGB light
- Vibrations
- Battery Li-Ion 800 mA
- Charging time 1,5 h
- Working time: 6 - 10h
- Weight 210 g



## 2. POWER ON

To turn on the gamepad please hold the **HOME** button for about 1 second. If no previously paired device is available, the gamepad will turn off after 10 seconds. If a previously paired device is available, it will be connected.

## 3. CONNECTING

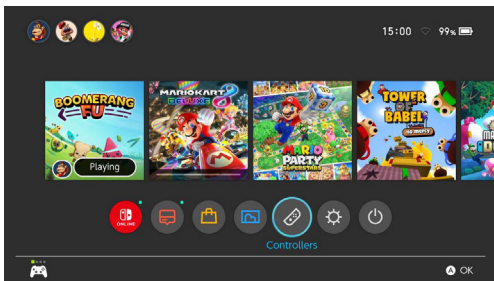
To enter pairing mode, turn on the gamepad by holding the appropriate combination of buttons until the appropriate LEDs start flashing quickly. See table below.

Mode	Switch	Android	Apple (MFI)	PC	
				X-Input	D-Input
<b>Pairing:</b>	Y+Home	X+Home	A+Home	Wired connection	
<b>LED</b>	LED1	LED1+LED4	LED1+2+3	LED1,2,3	LED1+LED4
<b>Recon-necting:</b>	Home	Home	Home		

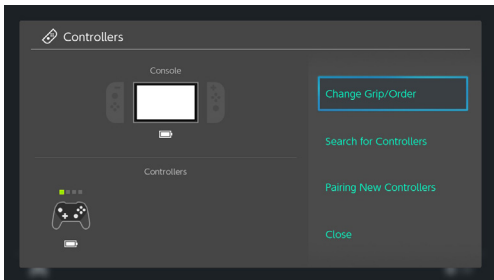
### 3.1 Working with Nintendo Switch

Launch the game console and pair the iBOX controller

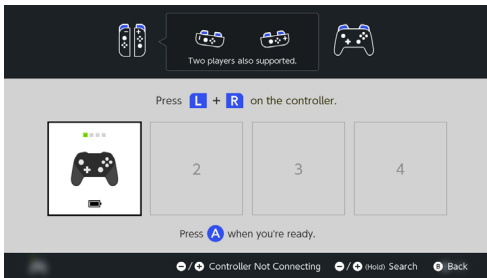
1) Select menu Controllers



## 2) Then Change Grip/Order



3) Press the Y and HOME buttons on your controller simultaneously. LED1 will start flashing. After about 5-7 seconds, the controller will be paired with the console.



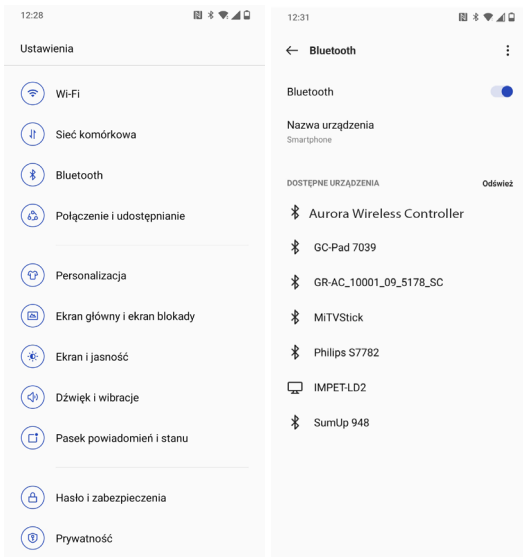
After pairing the controller with the console, the next time you start it, just turn on the gamepad by pressing the HOME button.

### 3.2 WORKING WITH ANDROID

Press the X and HOME on your controller simultaneously and hold them for about 1 second until the LED1 and LED4 indicators start flashing.

Turn on Bluetooth connection in Android settings:

Go to Settings and then Bluetooth. If Android does not automatically scan for available devices, select Search.



Then find the device name „Aurora Wireless Controller” in the available devices, press the Pair function. After a few moments, the connection will be established and the gamepad will vibrate once.



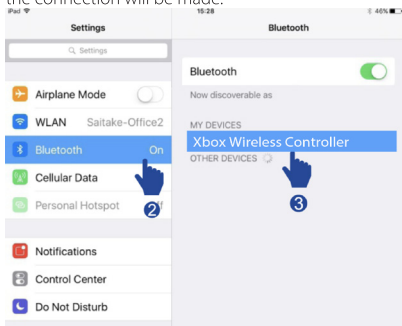
After pairing the controller with your Android device, the next time you can connect it directly by simply pressing the Home button.

### 3.3 WORKING WITH IOS

Press and hold the A and HOME buttons simultaneously until LEDs 1,2,3 light up.

Open the settings interface in iOS, open Bluetooth.

Scan the device and find the name of the Xbox Wireless Controller device, press the pairing function on the device, and after a few seconds the connection will be made.

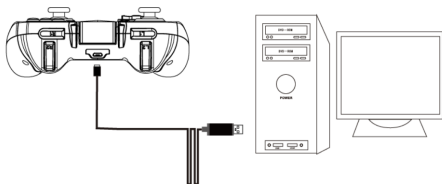




After pairing the controller with your iOS device, the next time simply turn on the gamepad by pressing the HOME button.

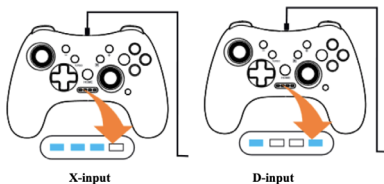
### **3.4 WORKING WITH PC WINDOWS**

Connect the USB cable to the USB-C port on the gamepad and to the USB connector on the computer. It will start automatically after Windows detects the device.



### **A0 SWITCHING BETWEEN X-INPUT/D-INPUT MODE**

Press and hold the HOME button to switch between digital/analog mode. The button should be held until the appropriate information lights up on the LEDs



## **4. CALIBRATION (APPLIES TO NINTENDO SWITCH)**

If during the game there are problems with changes in image perspective, sudden changes in camera position or uncontrolled image movements, please calibrate the gamepad motion sensors by following the steps below:

1. Place the turned off gamepad on a flat and stable surface.
2. Press three buttons simultaneously -, **B**, **HOME**. The LED indicators will start flashing alternately in pairs: LED1, LED2 / LED3, LED4
3. Press the + button and the LEDs will flash alternately from left to right and back again.
4. After a while, the LEDs will turn off. Calibration is complete.

**ATTENTION.** In some situations, calibration should also be performed in the operating system of the Nintendo Switch® console (system Settings - Controller - Calibrate Control Sticks).

## 5. SETTING THE VIBRATION LEVEL (APPLIES TO NINTENDO SWITCH)

There are 4 vibration intensity levels (none, weak, medium, strong). To change the level, follow the steps below:

1. Make sure your controller is paired with your Switch console.
2. Press 4 buttons (**R1**, **R2**, **L1**, **L2**) simultaneously. Hold them until the setting changes, indicated by vibration.
3. The gamepad will vibrate to indicate the setting has changed and the LED will indicate the selected vibration strength. The LEDs show the vibration level only for a moment and then return to signaling the connection to the Switch console (LED1 is lit).
4. To make another change, repeat step 2

**ATTENTION.** If you choose „no vibration” setting, the gamepad signals the change only by lighting LED4, without vibration.



## 6. TURBO/AUTO FUNCTIONS

Turbo (acceleration) and Auto (automatic repeat button press) functions used in games can be assigned to function buttons **A, B, X, Y, L1, L2, R1, R2**.

### Enable the function

1. Press the **TURBO** button and the selected function button simultaneously to turn on the Turbo function.
2. Pressing the **TURBO** button and the selected function button again activates the Auto function.  
(To activate the Turbo and Auto function for another function button, repeat the above steps).
3. Repeat the selected combination to disable the Auto function.

### Turbo speed adjustment

1. Press the **TURBO** button and the selected directional key (up/down).
2. The **TURBO** and up button increases acceleration.
3. The **TURBO** and down button decreases the acceleration value.

### Disable Turbo/Auto option

Hold the **TURBO** button for about 5 seconds. The gamepad vibrates and the four LEDs<sup>1,2,3,4</sup> will flash, which indicates that the Turbo/Auto option is disabled.

## 7. HIBERNATION

In case of inactivity, after 5 minutes the gamepad will enter hibernation mode.

Briefly press the **HOME** button to restore the pad's activity and connect to the last paired device.

**Note:** The Bluetooth function on the connected device must be activate.

## 8. POWER OFF

Press the **HOME** button and hold for 3-5 seconds. All indicators will turn off and the gamepad will turn off.

## 9. CHARGING

Connect the gamepad to the Switch console docking station or to a universal USB charger using a USB-C cable. Charging will be signaled by LED4 flashing. Once the battery is fully charged, LED4 will glow steadily.



### **Environmental protection guidelines**

This device has been marked in accordance with the European Directive 2012/19/EU and Polish Act on waste electric and electronic equipment with a crossed-out waste bin symbol. This sign informs that the equipment must not be disposed of together with other household waste after its service life has expired.

This equipment must not be disposed of together with domestic waste!!! The product must be handed over to special waste collection points. Special issues are regulated by legal regulations applicable in a specific country.

Proper conduct with waste electric and electronic equipment leads to avoidance of consequences harmful to human beings and natural environment which arise from presence of hazardous ingredients and wrong storage and processing of such equipment.

**EU DECLARATION OF CONFORMITY (no. IGP5/2023/CE/1)**

Product: Gamepad Aurora GP5 (model no. IGP5)

Manufacturer:

Impet Computers Sp. z o.o.

ul. Marywilska 34

03-228 Warszawa

Poland

This declaration of conformity has been issued upon total responsibility of the manufacturer. The aforesaid subject of the declaration complies with the RED Directive 2014/53/EU. The following standards have been adopted

Article 3.1 a	Health	EN 50663:2017 EN 62368-1:2014+A11:2017
Article 3.1 b	EMC	EN 301 489-1 V2.2.3:2019 EN 301 489-17 V3.2.4:2020
Article 3.2	Radio	EN 300 328 V2.2.2:2019

Signed on behalf of:

Łukasz Domżański (Product manager)

Warsaw, 14.11.2023

**EU DECLARATION OF CONFORMITY (no. IGP5/2023/R/1)**

Manufacturer:

Impet Computers Sp. z o.o.

ul. Marywilska 34

03-228 Warszawa

Poland

This declaration of conformity has been issued upon total responsibility of the manufacturer.

Product: : Gamepad Aurora GP5 (model no.IGP5)

The aforesaid subject of the declaration complies with the directive of the European Parliament and Council 2011/65/EU dated 8 June 2011 on limited use of certain hazardous substances in electric and electronic equipment.

Signed on behalf of:

Łukasz Domżański (Product manager)

Warsaw, 14.11.2023

